

www.somfy.com



Sonesse[®] 40 RTS



Ref: 5064823A

HOME
MOTION BY

somfy.

Instrukcja instalacji

Niniejszym SOMFY oświadcza, że urządzenie odpowiada zasadniczym wymaganiom oraz innym istotnym postanowieniom dyrektywy 1995/5/CE. Deklaracja zgodności dostępna jest na stronie www.somfy.com/ce. Deklaracja obowiązuje na terenie Unii Europejskiej, Szwajcarii i Norwegii.

SPIS TREŚCI

1. Wprowadzenie
2. Bezpieczeństwo
 - 2.1 Informacje ogólne
 - 2.2 Szczególne zalecenia dotyczące bezpieczeństwa
3. Instalacja
4. Uruchomienie
 - 4.1 Wstępne przypisanie nadajnika RST
 - 4.2 Sprawdzenie kierunku obrotu
 - 4.3 Ustawienie położeń krańcowych
 - 4.4 Przypisanie nadajnika RTS
5. Używanie
6. Automatyka słoneczna
7. Korekta ustawień
8. Rozwiązywanie problemów
9. Dane techniczne
10. Ochrona środowiska

1. Wprowadzenie

Opis wyrobu

Sonesse© 40 jest napędem przeznaczonym szczególnie do zastosowania wewnątrz pomieszczeń.

Seria wyrobów Sonesse© 40 pozwala na zautomatyzowanie pracy wszelkich urządzeń domowych: rolet tkaninowych, żaluzji poziomych, rolet rzymskich, plis, duetek i ekranów projekcyjnych.

Sonesse© 40 jest zaprojektowany pod kątem bardzo cichej pracy.

Uwaga: Napędy Sonesse© 40 nie są kompatybilne z funkcjami automatyki wiatrowej.

2. Bezpieczeństwo

2.1 Informacje ogólne

- To urządzenie Somfy może być instalowane wyłącznie przez osoby z odpowiednim kwalifikacjami i uprawnieniami w zakresie napędów i automatyki w obiektach mieszkalnych, do nich też skierowana jest niniejsza instrukcja.
- Zanim rozpoczniesz instalację urządzenia sprawdź, czy jest ono kompatybilne z podłączanymi do niego akcesoriami i sprzętem.
- Niniejsza instrukcja zawiera opis instalacji, uruchomienia i sposobu użycia produktu.
- Ponadto, osoba instalująca urządzenie ma obowiązek przestrzegać norm i przepisów obowiązujących w kraju, w którym produkt jest instalowany oraz poinformować swoich klientów o warunkach jego użytkowania i konserwacji.
- Jakikolwiek użycie wykraczające poza zakres zastosowania produktu określony przez Somfy nie jest dozwolone. Konsekwencją takiego użycia, jak zresztą każdego przypadku nieprzestrzegania wskazań niniejszej instrukcji, będzie wyłączenie odpowiedzialności i gwarancji Somfy.

2.2 Szczególne zalecenia dotyczące bezpieczeństwa

Zalecenia bezpieczeństwa, które muszą być przestrzegane, niezależnie od powszechnie przyjętych reguł, opisane są w niniejszej instrukcji jak również w załączonej „Instrukcji bezpieczeństwa”.

Nigdy nie zanurzać napędu w płynach!



Nie uderzać w napęd!



Nie dziurawić napędu!



Nie rzucać napędem!



3 Instalacja

Przygotowanie napędu

- 1) Zamocować adapter (a) oraz zabierak (b) na napędzie.
- 2) Zmierzyć odległość (L) od końca zabieraka do główki napędu.

Przygotowanie rury

- 1) uciąć rurę na żądaną długość (długość osłony).
- 2) Usunąć zadziory i opiłki z rury.
W rurach gładkich wewnątrz wykonać wcięcie o wymiarach: e=7 mm, h=10 mm.

Złożenie napędu z rurą

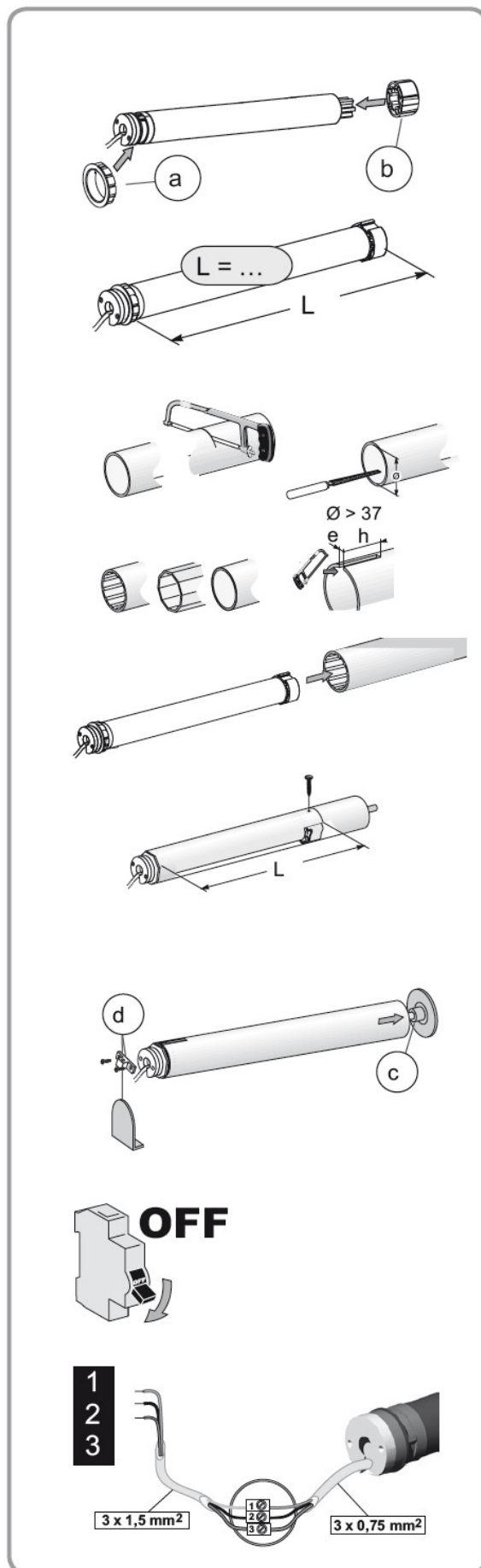
- 1) Wsunąć napęd do rury. W przypadku rur gładkich spasować wcięcie z adapterem.
- 2) Przymocować rurę do napędu za pomocą wkrętów samogwintujących lub nitów – zależnie od wielkości (w odległości L-5mm)

Mocowanie rury z napędem do uchwytu

- Jeśli jest to konieczne to przykręcić uchwyt do napędu.
- 1) Zamocować rurę z napędem do uchwytu (c)
 - 2) Zamocować napęd z rurą w uchwycie po stronie napędu (d).

Okablowanie

Zasilanie	1 neutralny	2 fazowy	3 ochronny
230V 50Hz	niebieski	brązowy	nie dotyczy
120V 60Hz	biały	czarny	zielony
220V 60Hz	niebieski	brązowy	nie dotyczy



4 Programowanie

4.1 Wstępne przypisanie nadajnika RST

Włączyć zasilanie napędu.

Nacisnąć jednocześnie przyciski Góra i Dół na nadajniku i przytrzymać do krótkiej odpowiedzi napędu (ruch góra/dół); nadajnik został wstępnie przypisany do napędu.

4.2 Sprawdzenie kierunku obrotu

1) Nacisnąć przycisk Góra na nadajniku:

a) jeśli osłona podnosi się (a) to kierunek obrotu jest prawidłowy: przejść do punktu: „Ustawianie położeń krańcowych”.

b) jeśli osłona opuszcza się (b) to kierunek obrotu jest nieprawidłowy: przejdź do punktu poniżej.

2) Nacisnąć na nadajniku przycisk Stop (My) i przytrzymać do krótkiej odpowiedzi napędu.

3) Nacisnąć na nadajniku przycisk Góra w celu sprawdzenia kierunku obrotu.

4.3 Ustawianie położeń krańcowych

Położenia krańcowe mogą być ustawiane w dowolnej kolejności.

1) Nacisnąć przycisk Góra na nadajniku i przytrzymać w celu ustawienia osłony w żądanym górnym położeniu krańcowym. W razie potrzeby położenie to można skorygować używając przycisków Góra i Dół na nadajniku.

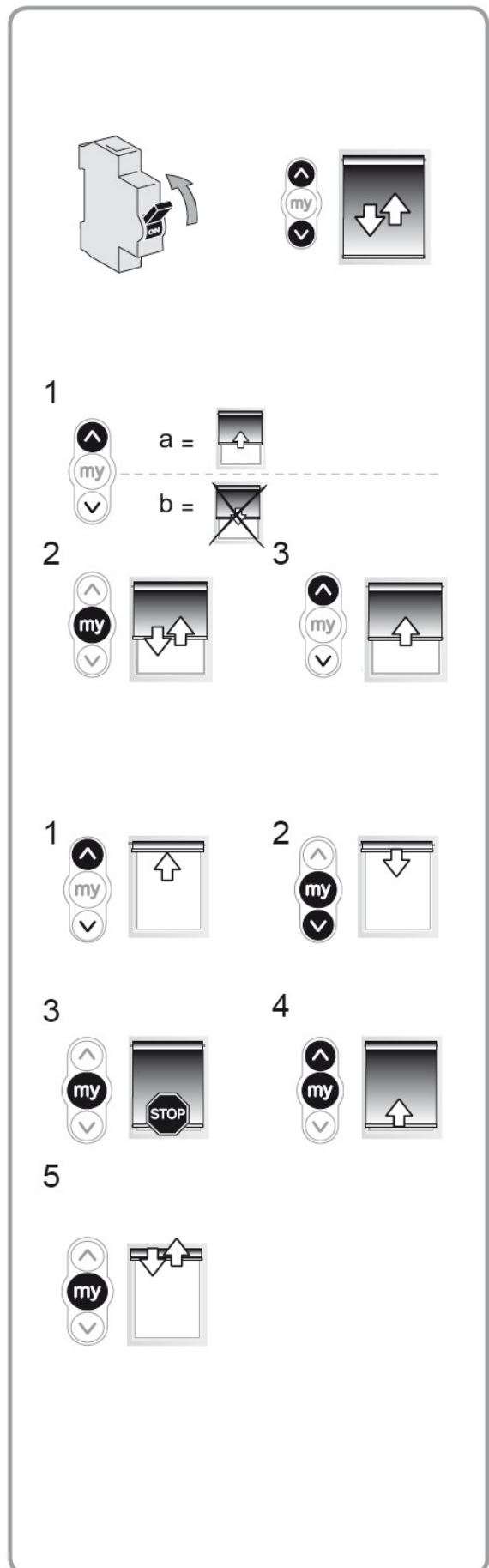
2) Nacisnąć jednocześnie przyciski Dół i Stop (My) na nadajniku a następnie zwolnić je równocześnie: osłona zacznie się opuszczać. Górne położenie krańcowe zostało ustalone.

3) Nacisnąć na nadajniku przycisk Stop (My) jak osłona zejdzie do żądanego dolnego położenia krańcowego.

Jeśli jest potrzeba to położenie to można skorygować używając przycisków Góra i Dół na nadajniku.

4) Nacisnąć jednocześnie przyciski Góra i Stop (My) na nadajniku a następnie zwolnić je równocześnie: osłona zacznie się podnosić. Dolne położenie krańcowe zostało ustalone. Osłona wykona ruch do górnego położenia krańcowego.

5) Aby zatwierdzić położenia krańcowe nacisnąć i przytrzymać przycisk Stop (My) do krótkiej odpowiedzi napędu. Położenia krańcowe zostały zapisane.



4.4 Zapisanie nadajnika RTS

Po zapisaniu położenia krańcowych:
nacisnąć krótko przycisk programowania
(zwykle na tylnej części nadajnika). Ośłona odpowie
krótkim ruchem. Nadajnik został przypisany.

albo

- 1) Wyłączyć zasilanie napędu.
- 2) Włączyć zasilanie napędu. Ośłona odpowie krótkim ruchem.
- 3) Nacisnąć jednocześnie Góra i Dół na pilocie. Ośłona odpowie krótkim ruchem.
- 4) Nacisnąć krótko przycisk programowania (zwykle na tylnej części nadajnika). Ośłona odpowie krótkim ruchem. Nadajnik został przypisany.

4.5 Wybór trybu pracy: roletowy lub obrotu lameli

Napęd Sonesse® 40 RTS został zaprojektowany dla możliwości pracy w jednym z dwóch trybów: żaluzjowym lub roletowym.

Fabrycznie napęd Sonesse® 40 RTS jest ustawiony do pracy w trybie żaluzjowym.

Ta funkcja pozwala na ustawienie trybu pracy odpowiedniego dla obsługiwanej osłony.

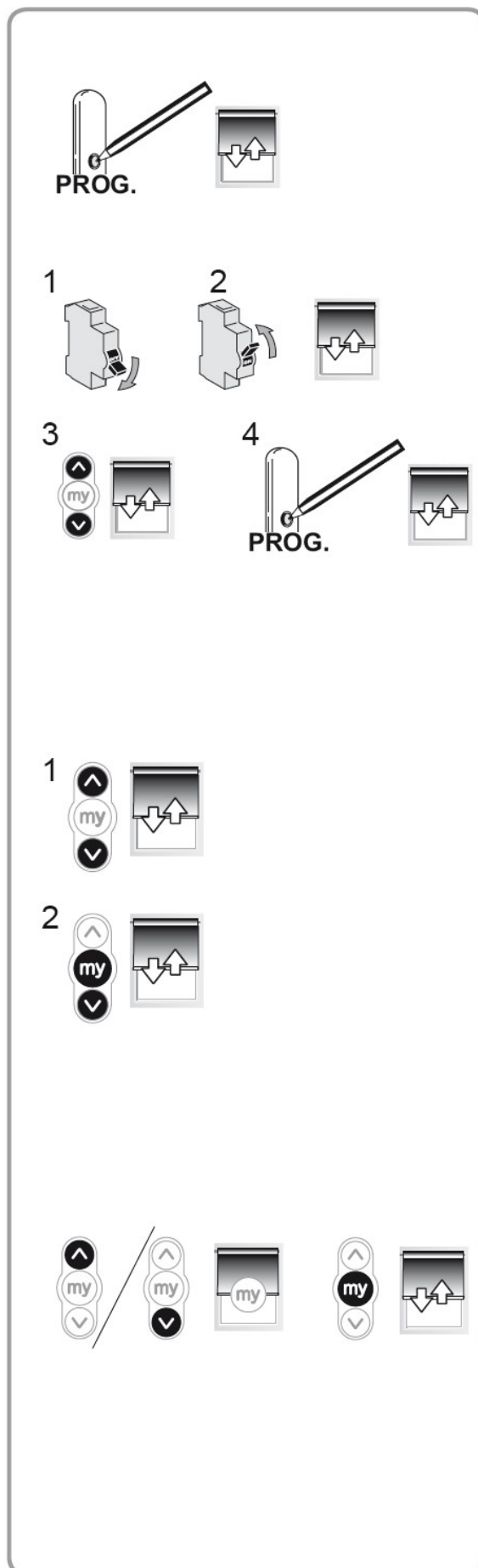
Ustawić osłonę w położeniu pomiędzy położeniami krańcowymi.

- 1) Nacisnąć jednocześnie przyciski Góra i Dół na pilocie i przytrzymać do krótkiej odpowiedzi napędu.
- 2) Nacisnąć jednocześnie przyciski Stop (My) i Dół i przytrzymać do krótkiej odpowiedzi napędu, co oznacza zmianę trybu pracy.

4.6 Pozycja komfortowa MY

Zapisanie pozycji komfortowej

Aby zapisać położenie osłony jako pozycję komfortową MY należy ustawić osłonę w tej żądanej pozycji za pomocą przycisków Góra i Dół, a następnie nacisnąć przycisk Stop (My) i przytrzymać do krótkiej odpowiedzi napędu.



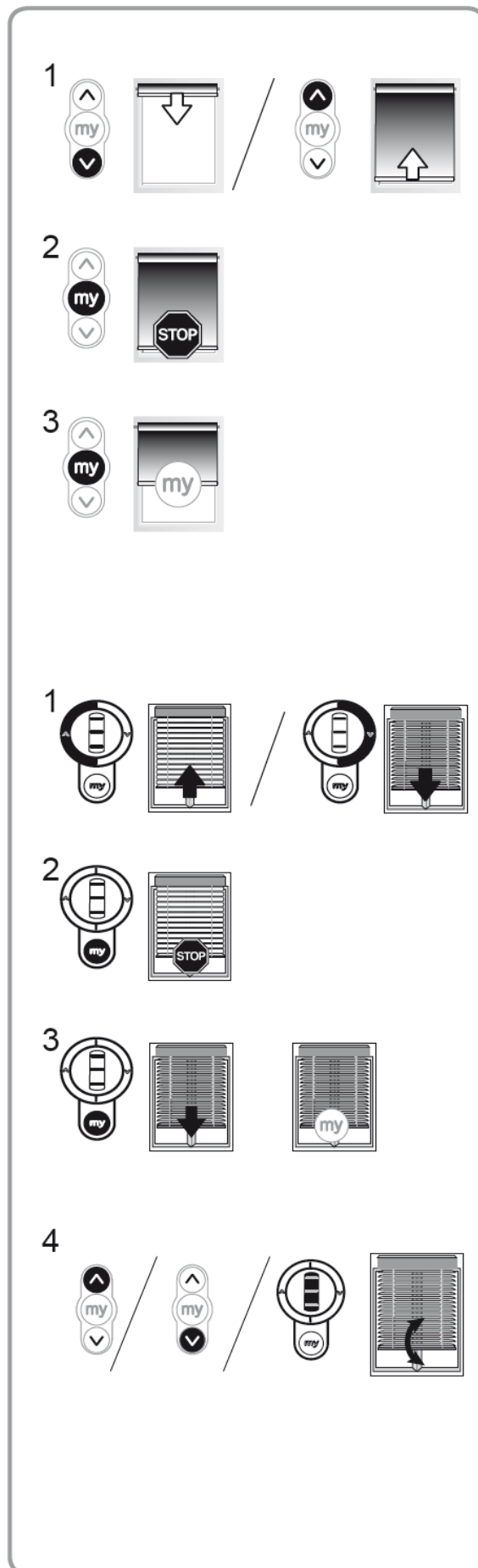
5. Użytkowanie

5.1 Ruch Góra, Dół i zatrzymanie w trybie roletowym

- 1) Aby zmienić położenie osłony z jednego położenia krańcowego na przeciwne nacisnąć krótko przycisk Góra lub Dół.
- 2) Aby zatrzymać ruch osłony nacisnąć krótko przycisk Stop (My).
- 3) Aby ustawić osłonę w pozycji komfortowej (My) nacisnąć krótko przycisk Stop (My).

5.2 Góra, Dół i pozycja komfortowa (My) w trybie żaluzjowym

- 1) Aby zmienić położenie osłony z jednego położenia krańcowego na przeciwne nacisnąć krótko (poniżej 0,5 sek. przycisk Góra lub Dół.
 - 2) Aby zatrzymać ruch osłony nacisnąć krótko przycisk Stop (My).
 - 3) Aby ustawić osłonę w pozycji komfortowej (My) nacisnąć krótko przycisk Stop (My).
- Żaluzja przejdzie najpierw do dolnego położenia krańcowego, a następnie do pozycji komfortowej (My).
- 4) Aby zmienić kąt ustawienia lameli nacisnąć i przytrzymać odpowiedni przycisk Góra lub Dół lub użyć pokrętki regulacji kąta lameli (scroll).



6 Funkcja automatyki słonecznej

6.1 Uwagi do działania funkcji

Do obsługi tej funkcji potrzebny jest pilot Telis Soliris.

Domyślnie działanie tej funkcji jest wyłączone.

1) Aby włączyć działanie tej funkcji należy nacisnąć przycisk wyboru funkcji (Select) i przytrzymać do krótkiej odpowiedzi napędu.

1) Aby wyłączyć działanie tej funkcji należy nacisnąć przycisk wyboru funkcji (Select) i przytrzymać do krótkiej odpowiedzi napędu.

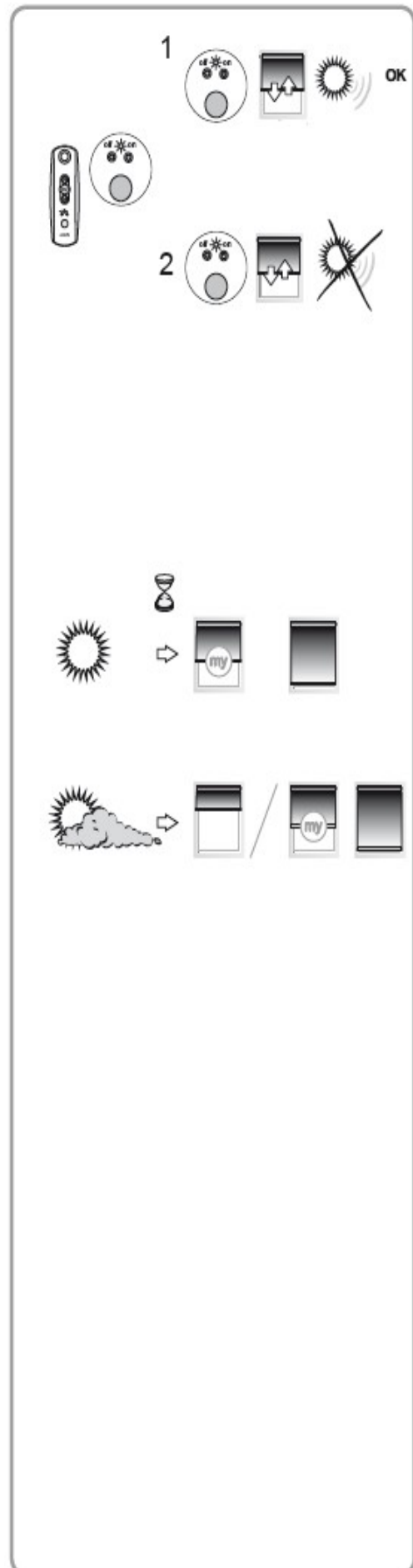
Kiedy natężenie światła słonecznego przekroczy wartość progową ustawioną na czujniku Soliris Sensor RTS to po upływie 2 minut czujnik wysła polecenie.

Osłona zostanie ustawiona w pozycji komfortowej (My) lub w dolnym położeniu krańcowym, jeśli pozycja komfortowa (My) nie została określona.

Kiedy natężenie światła słonecznego spadnie poniżej wartości progowej ustawionej na czujniku Soliris Sensor RTS wówczas osłona zostanie ustawiona w pozycji „spadek nasłonecznienia” albo pozostanie w dotychczasowym położeniu (pozycja komfortowa <My> lub dolne położenie krańcowe), jeśli pozycja „spadek nasłonecznienia” nie została określona.

Ustawianie pozycji „spadek nasłonecznienia” jest opisane w punkcie 6.2.

Automatyka wiatrowa nie jest obsługiwana przez ten napęd.



6.2 Pozycja „spadek nasłonecznienia”

Funkcja ta jest dostępna wyłącznie jeśli pozycja komfortowa „My” została określona.

1) Określenie pozycji „spadek nasłonecznienia”

Nacisnąć jednocześnie przyciski Stop (My) i Dół i przytrzymać do krótkiej odpowiedzi napędu.

W trybie żaluzjowym: osłona przejdzie najpierw do dolnego położenia krańcowego, a następnie do pozycji komfortowej (My).

W trybie roletowym: osłona ustawi się w pozycji komfortowej (My).

Ustawić osłonę żądanym położeniu przy użyciu przycisków Góra i Dół.

Nacisnąć przycisk Stop (My) i przytrzymać do krótkiej odpowiedzi napędu.

Pozycja „spadek nasłonecznienia” została określona.

2) Zmiana pozycji „spadek nasłonecznienia”

Nacisnąć jednocześnie przyciski Stop (My) i Dół i przytrzymać do krótkiej odpowiedzi napędu.

W trybie żaluzjowym: osłona przejdzie najpierw do dolnego a następnie do pozycji „spadek nasłonecznienia”.

W trybie roletowym: osłona ustawi się w pozycji „spadek nasłonecznienia”.

Ustawić osłonę żądanym położeniu przy użyciu przycisków Góra i Dół.

Nacisnąć przycisk Stop (My) i przytrzymać do krótkiej odpowiedzi napędu.

Pozycja „spadek nasłonecznienia” została zmieniona.

3) Skasowanie pozycji „spadek nasłonecznienia”

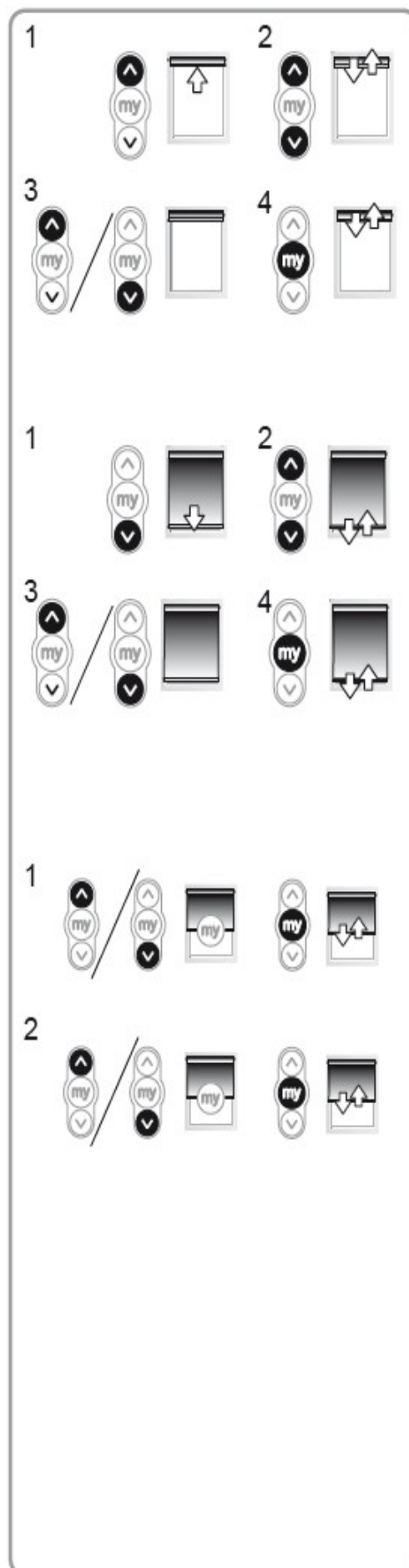
Nacisnąć jednocześnie przyciski Stop (My) i Dół i przytrzymać do ruchu osłony.

W trybie żaluzjowym: osłona przejdzie najpierw do dolnego położenia krańcowego, a następnie do pozycji „spadek nasłonecznienia”.

W trybie roletowym: osłona ustawi się w pozycji „spadek nasłonecznienia”.

Nacisnąć przycisk Stop (My) i przytrzymać do krótkiej odpowiedzi napędu.

Pozycja „spadek nasłonecznienia” została skasowana”.



7 Zmiana ustawień

7.1 Zmiana położeń krańcowych

Górne położenie krańcowe

- 1) Nacisnąć przycisk Góra aby ustawić osłonę w górnym położeniu krańcowym, które ma zostać zmienione.
- 2) Nacisnąć jednocześnie przyciski Góra i Dół i przytrzymać do krótkiej odpowiedzi napędu.
- 3) Przy użyciu przycisków Góra i Dół ustawić osłonę w nowym, żądanym górnym położeniu krańcowym.
- 4) Aby zatwierdzić nowe górne położenie krańcowe nacisnąć przycisk Stop (My) i przytrzymać do krótkiej odpowiedzi napędu.

Dolne położenie krańcowe

- 1) Nacisnąć przycisk Dół aby ustawić osłonę w dolnym położeniu krańcowym, które ma zostać zmienione.
- 2) Nacisnąć jednocześnie przyciski Góra i Dół i przytrzymać do krótkiej odpowiedzi napędu.
- 3) Przy użyciu przycisków Góra i Dół ustawić osłonę w nowym, żądanym dolnym położeniu krańcowym.
- 4) Aby zatwierdzić nowe dolne położenie krańcowe nacisnąć przycisk Stop (My) i przytrzymać do krótkiej odpowiedzi napędu.

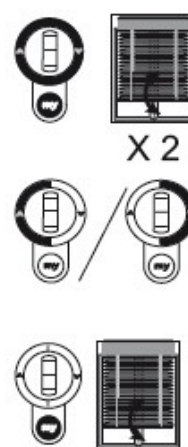
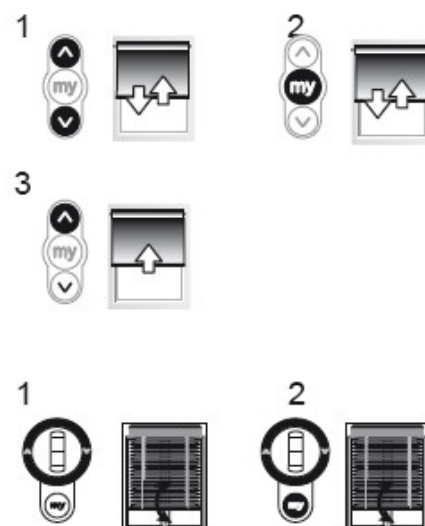
7.2 Zmiana pozycji komfortowej "My"

1) Aby zmienić pozycję komfortową "My"

Aby zmienić pozycję komfortową "My" należy ustawić osłonę w nowej, żądanej pozycji przy użyciu przycisków Góra i Dół a następnie nacisnąć przycisk Stop (My) i przytrzymać do krótkiej odpowiedzi napędu.

2) Skasowanie pozycji komfortowej "My"

Nacisnąć przycisk Stop (My) aby ustawić osłonę w pozycji komfortowej "My". Aby skasować to pozycję komfortową "My" nacisnąć przycisk Stop (My) i przytrzymać do krótkiej odpowiedzi napędu.



7.3 Zmiana kierunku obrotu napędu

Ustawić osłonę w położeniu pomiędzy położeniami krańcowymi.

- 1) Nacisnąć jednocześnie przyciski Góra i Dół i przytrzymać do krótkiej odpowiedzi napędu.
- 2) Nacisnąć przycisk Stop (My) i przytrzymać do krótkiej odpowiedzi napędu.
- 3) Nacisnąć przycisk Góra w celu sprawdzenia zmiany. Kierunek obrotu napędu został zmieniony.

7.4 Zmiana kierunku działania pokrętki regulacji położenia lameli

Ustawić osłonę w położeniu pomiędzy położeniami krańcowymi.

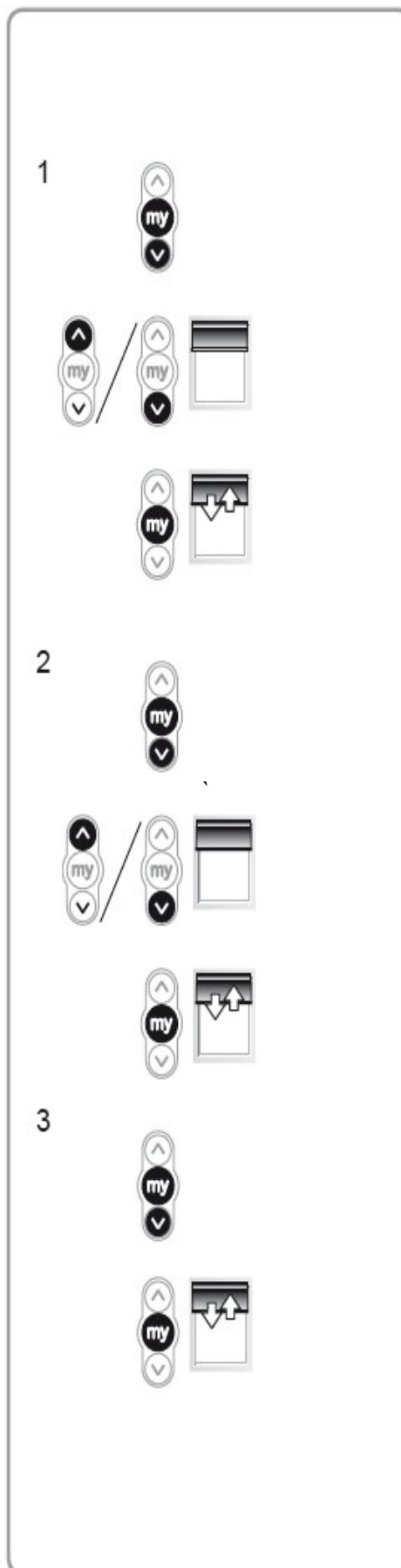
- 1) Nacisnąć jednocześnie przyciski Góra i Dół i przytrzymać do krótkiej odpowiedzi napędu.
- 2) Nacisnąć jednocześnie przyciski Góra, Dół i Stop (My) i przytrzymać do krótkiej odpowiedzi napędu aby zmienić kierunek działania pokrętki regulacji położenia lameli. Kierunek działania pokrętki regulacji położenia lameli został zmieniony.

7.5 Zmiana wielkości reakcji napędu na pojedynczy skok pokrętki regulacji położenia lameli.

- 1) Nacisnąć jednocześnie przyciski Góra, Dół i Stop (My) i przytrzymać do dwukrotnej, krótkiej odpowiedzi napędu.
- 2) Przy użyciu przycisków Góra i Dół ustawić żądaną wielkość reakcji napędu na pojedynczy skok pokrętki regulacji położenia lameli.

Rezultat zmiany może być weryfikowany na bieżąco przez wykonywanie pojedynczych ruchów pokrętki.

- 3) Aby zatwierdzić zmianę ustawień nacisnąć przycisk Stop (My) i przytrzymać do krótkiej odpowiedzi napędu.

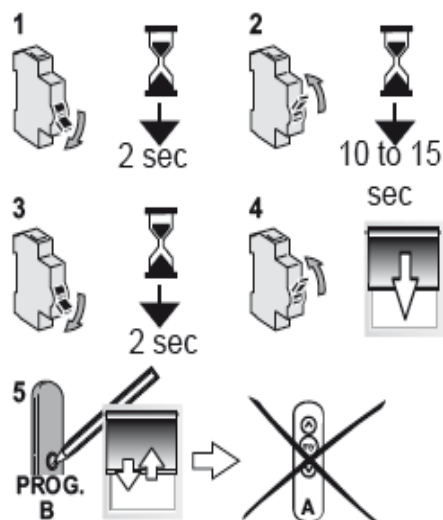


7.6 Wymiana utraconego nadajnika

UWAGA: po tej czynności zostaną usunięte z pamięci napędu wszystkie przypisane wcześniej piloty, natomiast określone pozycje krańcowe, komfortowa i pozycja dla „spadku nasłonecznienia” pozostają zapisane.

UWAGA: należy odłączać zasilanie wyłącznie dla tego napędu, dla którego pilot został utracony.

- 1) Odłączyć zasilanie na 2 sek.
- 2) Włączyć zasilanie na czas od 10 do 15 sek.
- 3) Odłączyć zasilanie na 2 sek.
- 4) Włączyć ponownie zasilanie: osłona wykona ruch ciągly przez 5 sek.; a jeśli osłona była w pozycji krańcowej to napęd odpowie krótkim ruchem.
- 5) Nacisnąć przycisk programowania PROG na dowolnym pilocie i przytrzymać do krótkiej odpowiedzi napędu; wszystkie przypisane wcześniej piloty RTS zostają usunięte z pamięci napędu.

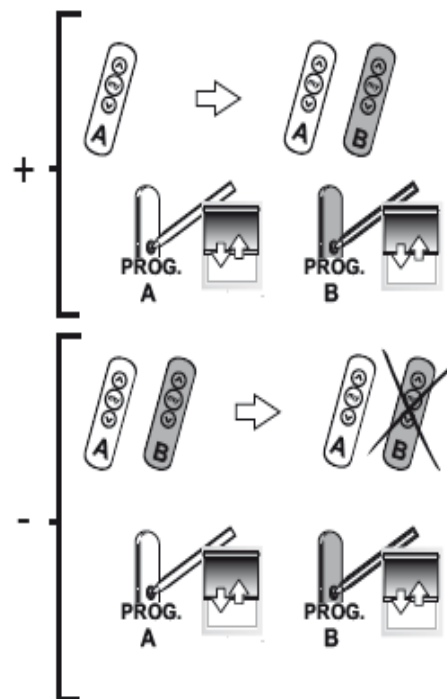


7.7 Dodanie/usunięcie nadajnika RTS

Przed wykonaniem tej czynności należy zidentyfikować inny nadajnik przypisany do danego napędu.

- 1) Na innym nadajniku (A) przypisanym do danego napędu nacisnąć przycisk programowania (PROG) i przytrzymać do krótkiej odpowiedzi napędu: napęd zostaje wprowadzony w stan programowania.
- 2) Nacisnąć krótko przycisk programowania (PROG) na danym nadajniku (B) aby go dopisać do albo usunąć z pamięci napędu.

UWAGA: przypisanie danego nadajnika po raz drugi do tego samego napędu powoduje usunięcie jego z pamięci tego napędu.



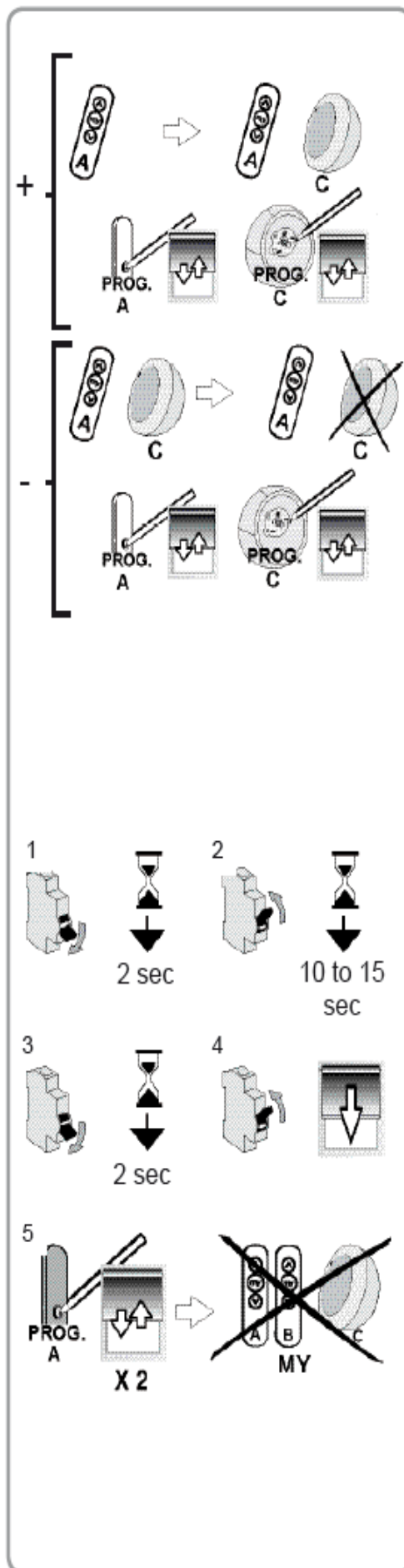
7.8 Dodanie/usunięcie czujnika radiowego

Przed wykonaniem tej czynności należy zidentyfikować inny nadajnik przypisany do danego napędu.

1) Na innym nadajniku (A) przypisanym do danego napędu nacisnąć przycisk programowania (PROG) i przytrzymać do krótkiej odpowiedzi napędu: napęd jest w stanie programowania.

2) Nacisnąć krótko przycisk programowania (PROG) na danym czujniku (C) aby go dopisać do albo usunąć z pamięci napędu.

UWAGA: przypisanie danego czujnika po raz drugi do tego samego napędu powoduje usunięcie jego z pamięci tego napędu.



7.9 Skasowanie całej pamięci napędu

UWAGA: po tej czynności zostaną usunięte z pamięci napędu wszystkie przypisane wcześniej piloty, czujniki pogodowe oraz pozycje krańcowe i pośrednia.

UWAGA: należy odłączać zasilanie wyłącznie dla tego napędu, którego pamięć ma być skasowana.

UWAGA: przed odłączeniem zasilanie ustawić osłonę w dowolnym położeniu pośrednim między położeniami krańcowymi.

1) Odłączyć zasilanie na 2 sek.

2) Włączyć zasilanie na czas od 10 do 15 sek.

3) Odłączyć zasilanie na 2 sek.

4) Włączyć ponownie zasilanie: osłona wykona ruch ciagły przez 5 sek.; a jeśli osłona była w pozycji krańcowej to napęd odpowie krótkim ruchem.

5) Nacisnąć przycisk programowania PROG na dowolnym pilocie i przytrzymać do dwukrotnej krótkiej odpowiedzi napędu; wszystkie przypisane nadajniki oraz czujniki RTS i ustawienia napędu zostają skasowane.

8 Rozwiązywania problemów.

Napęd nie reaguje na polecenia pilota

Sprawdzić:

Podłączenie przewodów.

Parametry napięcia zasilającego.

Zgodność użytych sterowników.

Nagrzanie napędu z powodu długiej pracy (w takiej sytuacji należy odczekać do czasu ostudzenia napędu).

Osłona zatrzymuje się za wcześnie

Sprawdzić:

Działanie wyłączników krańcowych podczas ruchu napędu.

Czy zabierak jest prawidłowo przymocowany do rury.

Czy położenia krańcowe są prawidłowo określone.

Czy ciężar osłony mieści się w zalecanym przedziale wagowym.

Urządzenie pracuje zbyt głośno

Sprawdzić:

Czy zabierak i adapter są właściwie dopasowane do użytej rury.

Wszelkie luzy pomiędzy napędem, użytymi akcesoriami oraz kapsłem muszą być maksymalnie zminimalizowane.

Czy adapter jest prawidłowo spasowany do rury.

Czy zastosowane uchwyty nie wnoszą zbyt dużych naprężeń mechanicznych.

Czy wielkość wcięcia w rurze jest właściwa dla użytego adaptera.

Czy wszelkie opiłki i zadziory zostały prawidłowo usunięte z rury.

Parametry napięcia zasilającego.

Czy temperatura otoczenia jest właściwa dla danego napędu.

9 Parametry techniczne

Napięcia zasilające	230V/50Hz – 120V/60Hz – 220V/60Hz
Częstotliwość sygnału radiowego	433,42MHz
Zakres temperatury pracy	od 0°C do +60°C
Stopień ochrony	IP44
Maksymalna ilość przypisanych kanałów radiowych RST	12
Maksymalna ilość przypisanych czujników pogodowych	3